



FINSPÅNG

Utbyggnadsplan för IT-infrastruktur

2017-2020

2017-2020

Utbyggnadsplan för IT-infrastruktur

Finspångs kommun
612 80 Finspång
Telefon 0122-85 000 • Fax 0122-850 33
E-post: kommun@finspang.se
Webbplats: www.finspang.se

Innehåll

Inledning	2		
Inledning	2	Öppenhet och konkurrens	3
Syfte	2	Kriterier för prioritering av	
Finspångs kommuns IT-		utbyggnad av IT-infrastruktur	4
infrastrukturmål	2	Perspektiv	4
Principer för kommunens IT-		Kriterier	4
infrastruktur	3	Prioritering stamnät 2017-2020	5

Inledning

Det här är den första utbyggnadsplanen som har arbetats fram i enlighet med *Strategi för IT-infrastruktur*. Planen ska innehålla prioriteringar avseende fiberutbyggnad på 1 till 3 års sikt. Denna plan omfattar tiden 2017-2020. En uppföljning samt eventuell revidering av planen ska genomföras under 2018.

För utförlig beskrivning av IT-infrastruktur, prioriteringar och de grundläggande antaganden Finspångs kommun har beslutat ska gälla för IT-infrastrukturen, hänvisas till *Strategi för IT-infrastruktur*.

Syfte

Syftet med *Utbyggnadsplan för IT-infrastruktur* är att skapa en långsiktig tydlig planering för stamnätets utbyggnad. Stamnätet är den ryggrad i IT-infrastrukturen som möjliggör byggandet av områdesnät och på så sätt anslutning av hushåll, företag och fritidshus.

Syftet är att peka ut, prioritera, tidsätta samt kostnadsberäkna områden för utbyggnad av stamnät enligt beslutade kriterier. Utbyggnaden av stamnätet möjliggör sedan för Finet, marknadens övriga aktörer samt byalag att bygga områdesnät för inkoppling i stamnäten.

Finspångs kommuns mål är att genom detta program skapa ett robust stamnät som ger möjlighet till utveckling av hela kommunen.

Finspångs kommuns IT-infrastrukturmål

Finspångs kommun mål är att ha en öppen, robust och operatörsneutral, redundant IT-infrastruktur med hög överföringskapacitet. Finspångs kommuns långsiktiga mål är att alla hushåll, företag och fritidsområden ska ha möjlighet att ansluta sig till någon form av IT-infrastruktur. Finspångs kommun följer de nationella målen för bredband. Målet är att 95 procent av alla hushåll och företag ska ha tillgång till bredband om minst 100 Mbit/s år 2020. 2025 ska Finspångs invånare ha tillgång till IT-infrastruktur med hög överföringshastighet vilket innebär att:

- 98 procent av invånarna har möjlighet till minst 1 Gbit/s.
- 1,9 procent har möjlighet till minst 100 Mbit/s.
- 0,1 procent har möjlighet till minst 30 Mbit/s.

Ovanstående gäller oavsett vilken teknik som används i utbygganden, det vill säga att utbyggnaden ska vara teknikneutral.

Principer för kommunens IT- infrastruktur

Den hittills byggda IT-infrastrukturen inom Finspångs kommun har baserats på markförlagd fiber och radiolänk.

Den fortsatta utbyggnaden skall ske teknikneutralt, det vill säga att den teknik som med bästa kostnads-, samt tidseffektivitet kan ge Finspångs kommuns invånare, verksamheter och företagare en öppen, robust, operatörsneutral samt redundant IT-infrastruktur med hög överföringskapacitet ska väljas.

Kommunen och/eller Finet ska dock inte bygga eller äga mobilnät (radiolänkar undantaget), men i möjligaste mån anpassa och tillgängliggöra IT-infrastrukturen för att underlätta teleoperatörernas utbyggnad av mobilnät i kommunen.

Finspångs kommuns bedömning är att utbyggnaden av IT-infrastruktur i tätorterna kan ske på marknadsmässig grund, då det där finns ett tillräckligt stort underlag och intresse för anslutning. På landsbygden är situationen anorlunda. Där behöver kommunen ta ett större ekonomiskt ansvar för att bygga ut stamnät, för att möjliggöra för marknaden och byalag att bygga områdesnät för anslutningar. Finspångs kommun behöver även ta ett tydligare strategiskt ansvar för utbyggnaden genom bland annat prioriteringar av områden/stråk för utbyggnad.

Öppenhet och konkurrens

Den affärsmodell som ska gälla i Finspångs kommun är att IT-infrastrukturen är öppen och operatörsneutral/tjänsteleverantörsneutral. Det innebär att alla slutkunder som vill kan bli inkopplade i IT-infrastrukturen om det finns ekonomiskt rimliga förutsättningar. Det innebär även att alla operatörer/tjänsteleverantörer ska få tillgång till IT-infrastrukturen på lika villkor. Det är tjänsteleverantören som ”äger” relation och avtal med slutkunden.

Finspångs kommun har en viktig roll bland annat som markägare och tillståndsgivare. I den rollen är det centralt att alla aktörer behandlas lika i hantering samt i avgiftsberäkningar.

Marknadens aktörer ska ges möjlighet att på lika villkor hyra kapacitet av stamnät som ägs av Finspångs kommun och/eller Finet där kapacitet finns.

Vidare ska anslutningsavgifter för den enskilde vara den samma i hela kommunen där Finspångs kommun och/eller Finet bygger områdesnät. Detta för att lika villkor ska gälla för alla kommuninvånare, oavsett om de

valt att leva i en tätort eller på landsbygden. Detta gör att stamnätet behöver byggas med hög täthet och stor räckvidd.

Kriterier för prioritering av utbyggnad av IT-infrastruktur

Finspångs kommun ska varje år fastställa en 1-3 årsplan för IT-infrastrukturutbyggnaden. Ett förslag på prioritering ska arbetas fram och samordnas av ledningsstaben. Arbetet ska anpassas till det ordinarie budgetarbetet och presenteras för kommunstyrelsen. Planen ska fastställas i samband med att investeringsbudgeten för kommande år beslutas. Planen ska utgå ifrån en prioritering baserat på nedanstående perspektiv och kriterier.

Perspektiv

Finspångs kommun arbetar för att nå en långsiktigt hållbar utveckling, vilket innebär att perspektiven varierar över tid. För att nå målen för IT-infrastruktur kan utbyggnaden prioriteras utifrån ett eller flera av följande perspektiv. Perspektiven är inte inbördes rangordnade, och en sammanvägd bedömning ska göras på varje enskild ort/område.

- Landsbygdsutveckling med fokus på de delar som har sämst utbyggd IT-infrastruktur för att möjliggöra ett hållbar och kvalitativ landsbygdsutveckling.
- Näringslivsutveckling, med fokus på områden där det finns etablerad verksamhet eller intresse för att etablera verksamheter och där en god IT-infrastruktur är avgörande för näringslivets fortsatta utveckling eller nyetablering.
- Strategiskt perspektiv utifrån översiktsplaneringen. Det omfattar områden som är utpekade som utvecklingsområden både för verksamhets- och bostadsbebyggelse genom exempelvis förtätning och nyexploatering.

Kriterier

Samtliga kriterier ska bedömas, kriterierna är inte inbördes rangordnade, och inför en prioritering ska en sammanvägd bedömning göras på varje enskild ort/område.

- Orten/områdets befolkningsstorlek
- Orter och områden med stort visat intresse från de boende/företagande i området:

- Utanför Finspångs tätort gäller att orten/ området har en samordnande grupp, exempelvis en byanätsgrupp eller förening, per tresiffrig nyckelkodsområde (SCB)
- Utanför Finspångs tätort gäller att för att området ska utvärderas krävs minst 60 % intressegrad per tresiffrig nyckelkodsområde. Med intressegrad avses antalet intresserade hushåll/företag inom nyckelkodsområdet i förhållande till samtliga hushåll/företag
- Orter och områden där det finns offentlig service.
- Orter och områden där näringslivet har behov för sin verksamhet och sin utveckling.
- Orter och områden som saknar god IT-infrastruktur exempelvis genom att det fasta telenätet läggs ner, låg faktiskt täckningsgrad för mobil uppkoppling och låg överföringshastighet
- Orter och områdens avstånd till befintlig IT-infrastruktur.
- Orter och områden där det är möjligt att samförlägga med andra ledningsägare.

Prioritering stamnät 2017-2020

Den totala beräknade summan för utbyggnaden av stamnät i denna prioritering är **22** miljoner kronor fram till 2020. Det fördelas per år:

År	Beräknad kostnad SEK
2017	7.200.000
2018	8.750.000
2019	4.600.000
2020	1.100.000
Summa:	21.650.000

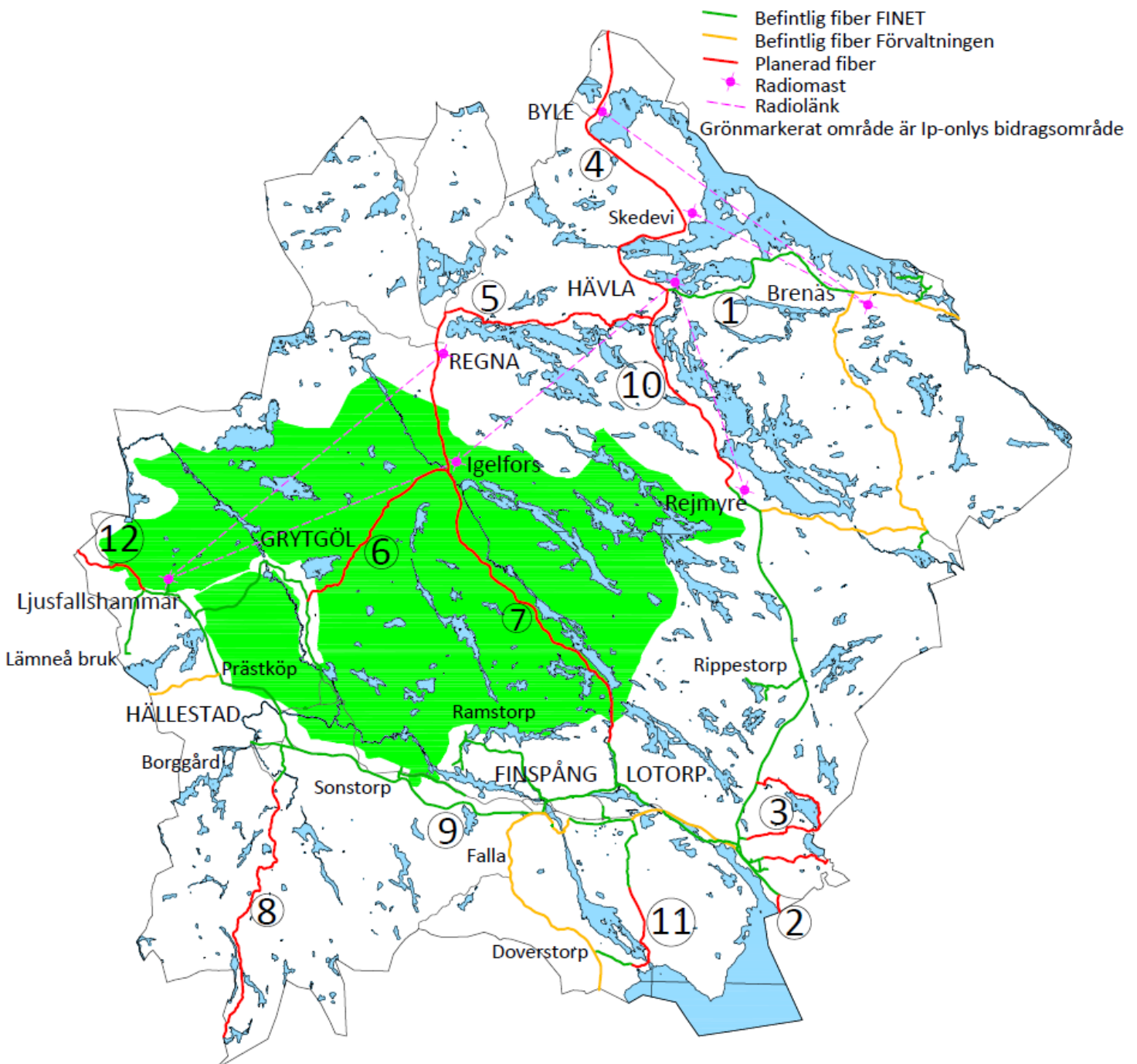
Kostnadsberäkningen baseras på gällande avtal och aktuella upphandlingar gjorda under 2017. Kostnaderna är preliminära och enbart angivna för att ge en uppfattning om investeringarnas omfattning. Kostnaderna kan komma att förändras med tid och ökad efterfrågan på tjänsterna hos entreprenörerna som gräver, monterar, förlägger eller installerar IT-infrastruktur. Samtidigt är det viktigt att poängtera att det lån till FINET på 20 mkr som fullmäktige beslutat om, inte täcker utbyggnaden enligt ovanstående plan. Lånet finansierar enbart de pågående projekten enligt bilaga, samt de områdesnät som samtidigt byggs för att möjliggöra anslutning av slutkunder. Resterande utbyggnad kräver således nya finansieringsbeslut.

De prioriterade områdena för stamnätsutbyggnaden är definierade och numrerade på följande karta. På kartan finns även ett område markerat i grön färg. Det är detta område som IP Only fått stöd för via landsbygdsprogram-

met för investering i bredbandsinfrastruktur. Efter kartan finns en sammanfattning av prioriteringen för utbyggnad per delsträcka. Den utförligare prioriteringen och beskrivningen av varje delsträcka finns samlat i Bilaga 1.

Utbyggnad ska ske i enlighet med gällande lagar och förordningar samt minst omfatta det regelverk som branschen står bakom via www.robustfiber.se

STAMFIBERNÄT FINSPÅNG



Nedan visas prioritering av stråk i fallande ordning, preliminär kostnad samt utbyggnadsår.

Område/sträcka	Preliminär kostnad SEK	År
Brenäs-Hävla (1)	2.100.000 ingår i ansökan om lån från Kommuninvest	2017, pågår
Från riksväg 51 – kommungräns mot Svärtinge (2)	300.000 ingår i ansökan om lån från Kommuninvest	2017, pågår
Finspång – Lötenborg utmed GC-vägen (9)	2.500.000 ingår i ansökan om lån från Kommuninvest	2017, pågår
Runt kommungränsen Vistinge/Lämmenäs/Melby/Kolstad (3)	2.300.000 ingår i ansökan om lån från Kommuninvest som områdesnät.	2017, pågår
Hävla – Regna - Igelfors (5)	2.600.000 statligt bidrag för kanalisation beviljat 710 000 kr.	2017-2018
Igelfors - Grytgöl (6)	1.800.000	2018
Hävla-Byle/Ekesjö till kommungränsen (4)	3.500.000	2018
St Maria kyrka – Doversund/Mogård (11)	850.000	2018
Hävla – Rejmyre (10)	1.700.000	2019
Till kommungränsen mot Vreta kloster (8)	2.900.000	2019
Igelfors - Lotorp (7)	300.000	2020
Lämneåkorset – kommungränsen mot Hallsberg (12)	800.000	2020